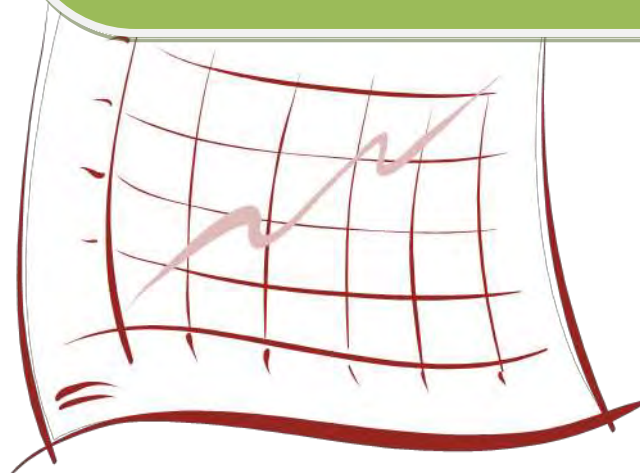


# LOS SISTEMAS EDUCATIVOS

## EUROPEOS

## A EXAMEN



### **AUTORES**

Raúl Núñez García, Damián Sierra Castro,  
Karolly Silvino de Souza, Clara Suárez Quintana

### **TUTOR**

---

Arturo Llamedo Fernández

---

## Los sistemas educativos europeos a examen

*Raúl Núñez García, Damián Sierra Castro, Karolly Kayanny Silvino De Souza,  
Clara Suárez Quintana.*

*I.E.S. Carmen y Severo Ochoa de Luarca C/ Catedrático Ramón Losada s/n,  
33700 Luarca*

**Resumen:** Este trabajo recoge el estudio comparativo de los Sistemas Educativos de cinco países de la Unión Europea. Para ello, después de recabar información sobre los Sistemas Educativos de Francia, Finlandia, Italia, Polonia y España, hemos realizado alrededor de quinientas encuestas entre alumnos de cinco Centros de dichos países, así como, algo más de ciento veinte, entre los profesores de Educación Secundaria, sobre determinados aspectos que consideramos importantes y que entendemos que intervienen en la calidad y el rendimiento en la educación.

**Abstract:** This work includes the study comparing the Educational Systems of five countries from the European Union. To make it, after retrieving some information about the Educational Systems of France, Finland, Italy, Poland and Spain, we made about five hundred polls with the students of five centers from these countries and around a hundred surveys with the teachers from Secondary Education, about some aspects we considered important and we believe that they are involved in the quality and performance in the education.

**Résumé:** Ce travail présent l'étude comparative des systèmes éducatifs de cinq pays de l'Union européenne. Pour le faire, après avoir obtenu des informations sur les systèmes en France, en Finlande, en Italie, en Pologne et en Espagne, nous avons fait environ cinq cents enquêtes à élèves de cinq centres dans ces pays ainsi que plus d'une centaine à enseignants du secondaire sur certains aspects qui nous considérons importants et nous comprenons qu'ils se mêlent dans la qualité et la performance de l'éducation.

### 1. Introducción

Nuestro trabajo comenzó la 2ª semana del mes de octubre después de haber tenido que tomar la decisión, entre nosotros, de qué 4 alumnos, de los 5 que nos presentamos a la actividad, formaríamos parte del grupo que se presentaría al concurso. El Departamento de matemáticas nos pidió que fuéramos nosotros los que tomásemos esa difícil decisión ya que teníamos la misma nota en la asignatura y, habíamos participado en la pasada edición de la olimpiada matemática y no disponían de otros criterios, salvo el azar, para decidir los participantes.

# Los sistemas educativos europeos a examen

---

Una vez solventado esta complicada decisión, nos pusimos manos a la obra. En una hora de guardia, y después de habernos explicado, previamente, en recreos y horas de tutoría otras cuestiones de carácter general, nuestro tutor, D. Arturo Llamedo, nos entregó una serie de direcciones de internet para que investigásemos sobre los Sistemas Educativos de los diferentes países en los que íbamos a realizar las encuestas. Nos mostró, el trabajo realizado con otros alumnos el curso pasado para que nos hiciéramos una idea de a qué nos enfrentábamos, y, nos pidió también que redactásemos unas 10 ó 12 preguntas cada uno, para elaborar las encuestas que entregaríamos, más adelante a profesores y alumnos.

Pasada esta primera fase, nuestro tutor nos confirmó que tanto D<sup>a</sup>. Katia Abad, persona responsable del intercambio con la Bretaña francesa, como D<sup>a</sup>. Gema Hernández, D<sup>a</sup>. Piedra Gracia, D<sup>a</sup>. Katia Abad y D. Ricardo Saavedra, responsables del proyecto Comenius de nuestro instituto, estaban dispuestos a ayudarnos con la difusión de nuestras encuestas entre los Centros de Finlandia, Polonia, Francia, Italia e Isla Reunión. Asimismo, nos ofrecieron su colaboración para corregir las encuestas que elaborásemos tanto en francés como en inglés.

Una vez que elaboramos esas algo más de 40 preguntas, nos volvimos a reunir. Discutimos la idoneidad de las cuestiones a poner en las encuestas, reformulamos algunas para que fuera más sencilla su tabulación y, finalmente, elaboramos los cuestionarios tanto para los alumnos como para los profesores. Nuestro tutor, conocedor de que somos alumnos de la sección bilingüe de francés de nuestro instituto, nos pidió que elaborásemos los cuestionarios, además de en inglés, en francés, y que los colocáramos en la carpeta “educación” que compartíamos a través de dropbox. Las profesoras de inglés y francés que participan en el proyecto Comenius nos corrigieron las encuestas y, se las devolvieron a nuestro tutor para que nosotros corrigiéramos los fallos gramaticales y ortográficos que tuviéramos.

A finales de noviembre, ya teníamos información sobre los Sistemas Educativos de los cinco países, las encuestas en castellano, francés e inglés y, ahora, solo quedaba el trabajo de campo. Después del puente de diciembre, nos fuimos de intercambio a Lesneven, en la Bretaña francesa. Nuestra profesora de francés, llevaba las encuestas y una carta escrita por nuestro tutor en la que se explicaba el objetivo de las encuestas que íbamos a pasarles.

Tras las vacaciones de Navidad, entregamos a los responsables del proyecto Comenius los cuestionarios en inglés y francés para que se los enviaran a sus socios y, a su vez, estos nos los devolvieran, ya fuera por correo ordinario, como hicieron los polacos o finlandeses, o los entregaran en mano, como los italianos en el encuentro realizado en la última semana de febrero, rellenos lo más pronto posible.

En la segunda quincena del mes de enero tabulamos los datos de la población francesa de Lesneven y solicitamos permiso en Jefatura de Estudios para realizar las encuestas en nuestro instituto. Asimismo, pedimos los listados de los grupos de educación secundaria obligatoria y de los profesores del Centro para elegir la muestra.

# Los sistemas educativos europeos a examen

---

A lo largo del mes de febrero, elegimos una muestra aleatoria estratificada de nuestro centro, para lo cual utilizamos un programa diseñado por Fernando García, un alumno que cursa la asignatura de Proyecto de Investigación Integrado de 2º de bachillerato de la que nuestro tutor es el responsable.



Nuestros profesores contestan



Nuestros compañeros realizan el cuestionario

Pasamos el cuestionario entre profesores y alumnos de nuestro centro para lo que contamos con la ayuda de los tutores de cada grupo. En los meses de febrero, marzo y abril tabulamos las encuestas a medida que iban llegando al Instituto, las de Polonia, las de nuestro Centro, las de Italia y finalmente las de Finlandia.

Nuestro tutor nos pidió también que investigáramos sobre los datos numéricos de las poblaciones en las que se encuentran cada uno de los Centros objeto del estudio y, observamos que las cinco localidades, son de una naturaleza muy diferente en lo que a número de habitantes se refiere. Disponíamos, para el estudio, tanto de zonas urbanas como Katowice, como de zonas rurales, como Lesneven, de poblaciones de diferentes climas como el de Ekenäs en Finlandia o el de Mazara del Vallo en Italia o de sociedades con muy distintos hábitos y culturas.

Una vez teníamos todos los datos tabulados, nos reunimos con nuestro tutor quien nos explicó como crear gráficos con Excel, así como podíamos obtener con la hoja de cálculo determinados parámetros estadísticos que habíamos trabajado en clase de matemáticas a principios del tercer trimestre y en cursos anteriores.

A lo largo de los meses de abril y mayo, el trabajo fue aún más intenso, tuvimos que dar forma a toda la información que habíamos recogido durante los cinco meses anteriores. En varias sesiones de tutoría, en algún recreo y en nuestras casas confeccionamos el trabajo. Contamos con la ayuda de nuestros profesores de lengua, matemáticas, idiomas y por supuesto de nuestro tutor. Dado el volumen de datos que manejábamos y que resultaba imposible resumir en este documento decidimos crear un blog en el que quedara recogida toda la información para quien deseara consultarla la tuviese a su disposición. La dirección de dicho blog es:

<http://sistemaseducativoseuropa.blogspot.com.es/>

Finalmente en la última semana de mayo enviamos nuestro trabajo.

# Los sistemas educativos europeos a examen

---

El trabajo, así como los documentos de Excel los entregamos al A.M.P.A. para que transmitieran los datos entre las familias. Del mismo modo, se hizo llegar la documentación al departamento de orientación para que conociera lo que piensan los alumnos y algunos de sus hábitos, e, igualmente, fuese consciente de la opinión de una muestra de profesores del instituto. También hicimos entrega de los datos a los docentes responsables del proyecto Comenius y de la sección bilingüe de francés de nuestro centro para que, si lo consideraban oportuno, se los enviaran al resto de socios.

## 2. Los sistemas educativos

Como punto de partida para el desarrollo de nuestro trabajo necesitábamos conocer las características de la Enseñanza Obligatoria de cada país objeto del estudio. A continuación, de forma resumida presentamos las propiedades fundamentales de cada sistema educativo:

**Polonia** - La enseñanza es obligatoria hasta los 16 años, y gratuita en los centros públicos. Todos los niños de 6 años son escolarizados en los llamados cursos "0" cuyo principal objetivo es facilitar y estimular el desarrollo infantil e introducir las primeras actividades de lectoescritura y cálculo. Después pasan a la educación básica o primaria que se realiza en el colegio durante seis años y que está dividida en dos ciclos de igual duración. En el primero se imparten contenidos elementales y a partir del segundo, se organizan en materias obligatorias (polaco, historia, matemáticas, lengua extranjera, ciencias, música, arte, tecnología, informática, educación física y religión / ética) con una carga lectiva que oscila entre 23 y 28 horas semanales dependiendo del ciclo. Al finalizar, se someten a una verificación de sus habilidades y conocimientos, cuyos resultados son de carácter informativo. Una vez terminada la enseñanza básica, los alumnos pasan a las escuelas de educación secundaria que se llaman "gimnasios". La primera parte de esta enseñanza, que es hasta donde llega la enseñanza obligatoria, dura tres años y finaliza con un examen final externo consistente en una parte humanística y otra de matemáticas y ciencias naturales, y cuyas notas, junto al expediente académico, determinan el acceso a un centro de educación secundaria superior.

**Finlandia** – Según los informes P.I.S.A., es uno de los referentes en lo concerniente al ámbito escolar. La Educación Obligatoria se extiende a lo largo de 9 años -excepcionalmente puede llegar hasta los 11-, para todos los niños con edades comprendidas entre los 7 y los 16 años, en casos especiales comienzan a los 6. Ha de resaltarse, además, que los libros de texto, la atención sanitaria y la comida son gratuitos. El horario escolar es de 9 a 15:00 horas y los periodos lectivos son de 45', y entre clase y clase hay un descanso de 15'. Las clases se suspenden a las 12 horas para que los alumnos almuercen en el comedor. La Educación Primaria se divide en dos ciclos: el Primer Ciclo que abarca los cursos de 1º a 6º con 25 horas semanales y un mismo maestro por grupo, y el Segundo Ciclo que abarca los cursos de 7º a 9º con 30 horas

# Los sistemas educativos europeos a examen

---

semanales con un maestro por materia. Las clases tienen un máximo de 24 alumnos y el calendario escolar es de 190 días. Los alumnos hasta los 7 años e incluso los 8 no aprenden a leer, hasta los 9 no comienzan con el aprendizaje del inglés y no son evaluados hasta los nueve años, pero sin emplear cifras y hasta los once años no vuelven a ser evaluados. Las relaciones entre alumno-maestro son respetuosas, formales y nunca de tú a tú. Los docentes son los números uno de sus promociones y es una profesión muy respetada en la sociedad. Son elegidos por la directiva del centro educativo lo que les permite crear los mejores equipos de trabajo y buscar lo que mejor encaje en su proyecto educativo. No existe la figura del inspector. Los fondos que recibe cada centro, son proporcionales a la calidad que estos ofrecen. La repetición está proscrita por la ley y el 99,6% de los alumnos termina la educación obligatoria. Finlandia es el país, después de Islandia, en el que el impacto de las diferencias sociales sobre los resultados de los alumnos es mínimo.

**Francia-** En septiembre de 2013 se ha iniciado una reforma del sistema educativo. La Educación Obligatoria en Francia se divide en dos bloques, la educación primaria y la secundaria. La primaria abarca desde los 6 hasta los 11 años, que es cuando comienza la escuela secundaria o “collège”. Esta etapa consta de 5 cursos distribuidos en 2 etapas, una de 2 años y otra de 3, y se desarrolla en la “école élémentaire”, y consta de un primer curso preparativo y otros cuatro de consolidación y profundización en los conocimientos. Las clases tienen un máximo de 25 alumnos, la jornada escolar se desarrolla de lunes a viernes de 8 h. 30’ a 16 h. 30’, salvo los miércoles, que solamente hay jornada matinal y en la que hay una pausa de 1 h 30’ para comer. Los periodos lectivos son de 45’ y hay 180 jornadas escolares. La educación secundaria consta de un curso de adaptación, dos de consolidación y uno de orientación y finaliza con el “Lycée”, que abarca hasta los dieciocho años. El número medio de alumnos por clase ronda los 24 en la educación secundaria. El idioma vehicular en la educación es el francés, aunque se hablan otros idiomas como el Vasco o el Bretón. El transporte público escolar no es gratuito, sin embargo desde hace algunos años, en localidades de tamaño pequeño y mediano, se ha implantado la gratuidad. Según los informes P.I.S.A. Francia ha sufrido una bajada en los resultados en los últimos años, pero su nivel en matemática, habilidad lectora y ciencias se mantiene ligeramente por encima de los marcados por la O.C.D.E. Respecto a las tasas de abandono escolar, la educación francesa se encuentra por debajo de la media de la U.E., con, aproximadamente, un 13 %.

**Italia-** La educación obligatoria comienza a los 6 años y termina a los 16 y consta de cinco años de educación elemental “scuola elementare”, tres de educación secundaria inferior “scuola media” y dos más en los que el alumno debe escoger entre “licei”, “istituti tecnici”, “istituti professionali” y “centro de formacioni professionali”. La elemental la reciben niños de entre 6 y 11 años y se divide en un curso de transición, primer y segundo ciclo. Los programas

# Los sistemas educativos europeos a examen

---

de enseñanza, en esta primera etapa, incluyen las siguientes materias: lengua italiana, inglés, matemáticas, ciencias, geografía e historia, estudios sociales, música, arte y educación a la imagen, tecnología e informática, ciencias motoras y del deporte, Religión (como materia optativa). El rendimiento de los alumnos se evalúa periódicamente y, al final del curso escolar, se realiza una evaluación final. Para tener acceso a la enseñanza secundaria inferior, los alumnos deberán superar los exámenes del certificado elemental “licenza elementare”. La “scoula media” consta de un primer ciclo y de un curso orientador. Las materias que se imparten son las mismas que en la otra etapa educativa añadiendo una segunda lengua comunitaria. Para la evaluación del alumnado, el curso escolar se divide en trimestres o cuatrimestres al final de los cuales se envía un informe a los padres. Las evaluaciones se expresan con anotaciones del tutor y/o profesorado con un sistema letrado, que va de la A (cumplimiento total de los objetivos) a la E (no suficiente o suspenso). Al finalizar la enseñanza media, los alumnos deben pasar el examen de certificado medio “licenza media” para poder ser admitidos en los institutos de enseñanza secundaria superior. Se toma como base la nota de todos los exámenes para determinar una nota global que puede ser: excelente, muy bien, bien, suficiente o insuficiente. El abandono escolar prematuro supera la media europea (situada en un 14,5%) con un porcentaje del 20,5%. La enseñanza es administrada por el estado y es gratuita para todos los estudiantes de primaria y secundaria, incluyendo extranjeros.

**España** – La educación obligatoria comienza a los 6 años y termina a los 16. Previo al inicio de la educación obligatoria está, con carácter voluntario, la educación infantil que comprende hasta los seis años de edad. Esta tiene por objetivos contribuir al desarrollo físico, intelectual, afectivo, social y moral de los niños. Se estructura en dos ciclos: el primero hasta los tres años de edad y el segundo desde los tres hasta los seis años. La educación obligatoria se divide en educación primaria y secundaria. La primera tiene como finalidad proporcionar a todos los niños una educación común que haga posible la adquisición de los elementos básicos culturales, los aprendizajes relativos a la expresión oral, a la lectura, a la escritura y al cálculo aritmético, así como una progresiva autonomía de acción en su medio. Comprende seis cursos académicos, agrupados en tres ciclos de dos cursos cada uno, y abarca desde los seis a los doce años de edad. La evaluación de los procesos de aprendizaje del alumnado es continua y global. Los alumnos accederán de un ciclo a otro siempre que hayan alcanzado los objetivos correspondientes. La decisión de que un alumno permanezca un año más en el mismo ciclo sólo podrá adoptarse una vez a lo largo de toda la etapa. La educación primaria es impartida por maestros, que tendrán competencia en todas las áreas de este nivel. Las enseñanzas de la música, de la educación física, de los idiomas extranjeros o de aquellas otras que se determinen son impartidas por maestros con la especialización o cualificación correspondiente. La educación secundaria obligatoria tiene como finalidad transmitir a todos los alumnos los

# Los sistemas educativos europeos a examen

---

elementos básicos de la cultura, formarles para asumir sus deberes y ejercer sus derechos, desarrollar y consolidar hábitos de estudio y de trabajo y prepararles para la incorporación a estudios posteriores o para su inserción laboral. Completa la enseñanza básica y abarca 4 cursos académicos, entre los 12 y los 16 años de edad, y se imparte por áreas de conocimiento. El alumnado que al terminar esta etapa consigue los objetivos de la misma, recibe el título de Graduado en Educación Secundaria Obligatoria, que le faculta para acceder al bachillerato y a la formación profesional específica de grado medio. En cualquier caso, el alumnado recibe una acreditación del centro, en la que constan los años cursados y las calificaciones obtenidas. Esta etapa es impartida por licenciados o quienes posean titulación equivalente a efectos docentes. Según los datos del I.N.E. la tasa de abandono escolar es del 24,9%. Es importante destacar que existen notorias diferencias regionales en cuanto a tasas de abandono educativo temprano, como constatan los datos ofrecidos de la Encuesta de Población Activa, con diferencias superiores a los 20 puntos porcentuales entre comunidades autónomas en el año 2012. España presenta una tasa de abandono más de 10 puntos superior al de la media europea.

### 3. Trabajo de campo

Una vez teníamos el estudio de los sistemas educativos de los países a estudio y las encuestas corregidas tanto por nuestro tutor como por las profesoras de idiomas, nos enfrentamos al proceso de encuestado. Los primeros en contestar fueron los bretones, que lo hicieron mientras estábamos de intercambio en Lesneven. En la última semana de diciembre ya teníamos a nuestra disposición los primeros datos. Después, en enero, se enviaron por correo electrónico las encuestas a Polonia, Finlandia, Italia e Isla Réunion (estos últimos datos no llegaron a tiempo para el recuento). En la última semana de enero llegaron las encuestas de Polonia y en febrero realizamos las encuestas en nuestro centro. Los profesores del proyecto Comenius nos trajeron del encuentro de Italia las encuestas que habían realizado los italianos. Días después llegaron las de Finlandia. A medida que recibíamos los cuestionarios los íbamos tabulando y analizando los resultados. Al mismo tiempo que analizábamos los datos, estudiamos las características de las ciudades en las que están los institutos socios del proyecto Comenius y del Colegio con el que realizamos un intercambio. En este resumen sintetizamos los datos más relevantes:

La población más grande es la ciudad polaca de Katowice con alrededor de 400.000 habitantes. A continuación, está la localidad italiana de Mazara del Vallo en Sicilia con 52.000. El municipio finlandés de Ekenäs tiene cerca de 15.000 habitantes y la población bretona de Lesneven está próxima a 8.000. Por último, nuestro Concejo que tiene alrededor de 13.000 habitantes. Esto nos ha permitido analizar tanto institutos de zonas rurales como urbanas.

Respecto a la climatología y según los datos recogidos de la página Web [www.es.climate-data.org](http://www.es.climate-data.org), también pudimos comprobar que existen claras diferencias tanto en



# Los sistemas educativos europeos a examen

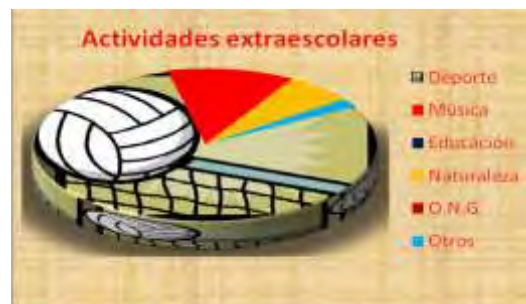
cuanto a la temperatura media de cada población como a las lluvias. Los datos en relación al último año en cada una de las ciudades son los siguientes: en **Katowice** las precipitaciones varían entre los 32 mm de febrero y los 95 mm de julio y las temperaturas medias entre los 19 °C de julio y los -3.6 °C de enero. A lo largo del año la temperatura media anual es 8,6 °C y hay alrededor de 686 mm de precipitaciones. En **Mazara del Vallo** la temperatura media anual es 18°C. Hay alrededor de 451 mm de precipitaciones. Estas oscilan entre los 2 mm de julio y los 70 mm de diciembre. Agosto es el mes más caluroso con una temperatura media de 25,3 °C y el más frío febrero con 11,8 °C. La población finlandesa de **Ekenäs** cuenta con una temperatura media anual de 5,3 °C y en ella hay alrededor de 604 mm de precipitaciones las cuales varían entre los 29 mm en febrero y los 73 mm en agosto. El mes más caluroso es julio con un promedio de 16,8 °C y el más frío es febrero con -5,6 °C. Respecto a **Lesneven**, el mes más seco es julio con 48 mm y el más lluvioso es diciembre con 139 mm. Las precipitaciones medias anuales son de 1085 mm. En cuanto a las temperaturas, el mes más caluroso del año con un promedio de 16,2 °C es agosto y el más frío febrero con una media de 6 °C. En **Luarca**, la capital de nuestro concejo la temperatura media anual es 14,2 °C y las precipitaciones de 816 mm al año. El mes más seco es julio, con 33 mm y el más lluvioso noviembre con 111 mm.

## 4. Datos numéricos derivados de las encuestas

Comenzaremos analizando el comportamiento de los alumnos para lo cual ordenamos los centros siguiendo la secuencia cronológica de recepción de los datos:

En primer lugar analizamos los datos de los alumnos de la localidad bretona de **Lesneven**. El número de encuestados fue de 103 (53 chicas y 50 chicos). **El día a día de los alumnos** se concreta en los siguientes datos numéricos. Respecto a las actividades extraescolares el 79,82% de ellas están vinculadas a actividades deportivas superando incluso el 90% entre los alumnos de “quatrième”. El número medio de horas dedicadas a actividades extraescolares es de 5,4 siendo los alumnos de “deuxième” los que más tiempo dedican por término medio alcanzando las 6,43 horas a la semana.

$X_i$	$n_i$	%
Deporte	87	79,82%
Música	13	11,93%
Educación	0	0,00%
Naturaleza	7	6,42%
O.N.G.	0	0,00%
Otros	2	1,83%



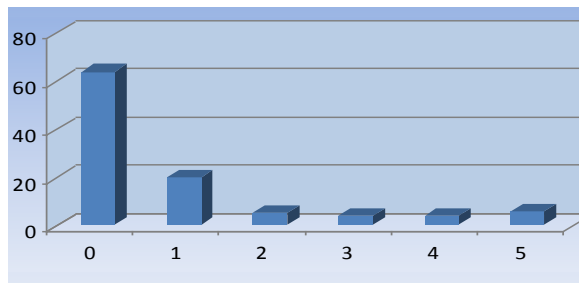
El 55,88% de los alumnos afirma no leer o leer menos de una hora siendo este porcentaje muy acusado entre los alumnos de quatrième que llega hasta el 66,66%. A diario dedican una media de 78,6' a estudiar y 98,17' a ver la tele, las videoconsolas y el ordenador y 59,85' a las redes sociales. Los alumnos de mayor edad son los que afirman estudiar más, con una media de 95'. En cuanto a los museos y eventos culturales a los que han asistido en los

# Los sistemas educativos europeos a examen

últimos cuatro meses destacaremos que han visitado una media de 0,85 museos y que el 29,13% o no ha asistido o ha asistido a un solo evento cultural. Según su percepción hablan y entienden una media de 3,21 idiomas por alumnos incluido el idioma materno. Conviene recordar que en la zona en la que hemos hecho el estudio disponen de un idioma propio además del francés.

## Museos visitados en los últimos 4 meses

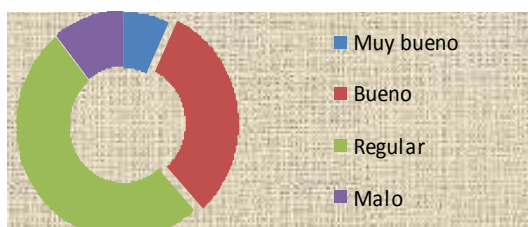
$X_i$	$n_i$
0	64
1	20
2	5
3	4
4	4
5	6



Respecto a la educación en su país el 61,76% de los encuestados consideran que el sistema educativo de su país es regular o malo llegando al 87,9% entre los alumnos de mayores.

## Consideras que el sistema educativo de tu país es

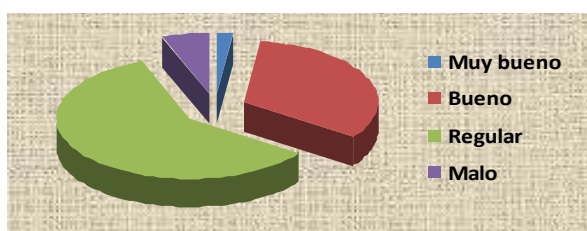
$X_i$	$n_i$	%
Muy bueno	7	6,86%
Bueno	32	31,37%
Regular	52	50,98%
Malo	11	10,78%



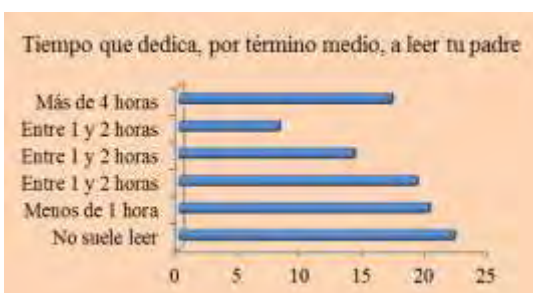
Respecto a su centro y a sus profesores aprueban tanto la formación, como el trabajo de sus profesores con notas medias de 6,84 y 7,26 respectivamente, asimismo les parece bueno el ambiente de trabajo en su centro cuya nota llega al 7,27. Los alumnos que peor valoran tanto el trabajo de sus profesores como su formación son los de “deuxième”. El 65,35% de los encuestados cree que las relaciones entre profesores y alumnos son regulares o malas en su centro, disparándose por encima del 81% entre los alumnos de mayor edad.

## La relación entre alumnado-profesorado es

$X_i$	$n_i$	%
Muy bueno	2	1,98%
Bueno	33	32,67%
Regular	60	59,41%
Malo	6	5,94%



Respecto a sus familias El 30,3% de los padres y el 39,39% de las madres tienen estudios universitarios. En los hogares se compran una media de 3,92 diarios. Aunque las madres leen algo más que los padres los porcentajes son parejos. Sin embargo ellos son los que más tiempo dedican a la tele y el ordenador. La quinta parte dedica más de 150’.



# Los sistemas educativos europeos a examen

Los alumnos valoran muy positivamente la labor de sus padres en su implicación en el proceso de formación con una nota de 7,25. Los alumnos de deuxième son los que peor valoran a sus padres con una nota media de 6,64.

A continuación analizamos los resultados derivados de las encuestas realizadas en la localidad polaca de **Katowice** en la que fueron encuestados un total de 93 alumnos (62 chicas y 31 chicos) de entre 13 y 16 años. **El día a día de los alumnos** se resume en datos numéricos de la siguiente forma. Entre las actividades extraescolares destacan las deportivas y las relacionadas con educación. Los porcentajes de realización de dichas actividades son del 29,89% y 26,44% respectivamente. Estos, son más elevados son entre los niños de 15 años y la franja de edad que más actividades realiza son los de 14 años con una media de algo más de dos actividades.

$X_i$	$n_i$
Menos de 3	16
Entre 3 y 6	31
Entre 6 y 9	21
Entre 9 y 12	12
Entre 12 y 15	5
Más de 15	8



El número medio de horas que dedican es de 6,95 a la semana. El 26,37% de los encuestados dedica más de 4 horas semanales a la lectura siendo más bajo en los alumnos de mayor edad. A diario dedican una media de 81' a estudiar, 96' a ver la tele, las videoconsolas y el ordenador y 76' a los dedican a las redes sociales. Los alumnos de 16 años son los que menos tiempo dedican a estudiar y junto con los de 15 años son los que más tiempo ocupan en la televisión y el ordenador. El número medio de museos visitados en los últimos 4 meses es de 1,16 y el 53,74% de los encuestados ha asistido al menos a 3 eventos culturales. Según su percepción hablan y entienden una media de 3,1 idiomas por alumno, incluido el idioma materno.

$X_i$	$n_i$	%
A diario	12	13,33%
Todas las semanas	21	23,33%
Cada 15 días	10	11,11%
Todos los meses	27	30,00%
Nunca	20	22,22%



90

**Respecto a la educación en su país** el 15,22% de alumnos consideran que el sistema educativo de su país es malo, siendo los de 15 años los más críticos, ya que de los encuestados el 23,81% así lo consideran.

**Respecto a su centro y a sus profesores** aprueban tanto la formación como el trabajo de sus profesores con notas de

6,58 y 6,13 respectivamente, asimismo les parece bueno el ambiente de trabajo en su centro que alcanza el notable. Los únicos que suspenden a los profesores son los alumnos de 13 años en lo relativo a su trabajo con un 4,95. El 72,22% de los encuestados cree que las relaciones entre

El sistema educativo es...	$n_i$	%
Muy bueno	6	6,52%
Bueno	44	47,83%
Regular	28	30,43%
Malo	14	15,22%

# Los sistemas educativos europeos a examen

profesores y alumnos son buenas o muy buenas en su centro. Todos se mantienen en porcentajes parecidos salvo los alumnos de trece años en los que este porcentaje desciende hasta el 54,55%.

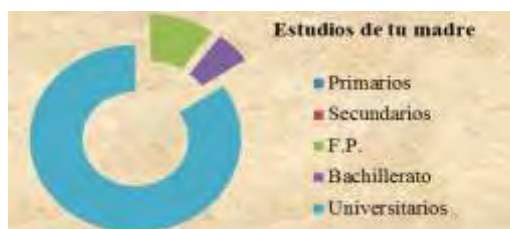
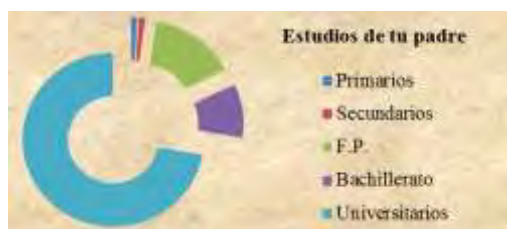
La relación entre alumnado-profesorado es

$X_i$	$n_i$	%
Muy buena	13	14,44%
Buena	52	57,78%
Regular	20	22,22%
Mala	5	5,56%

90



**Respecto a sus familias** Cabe destacar que el 72,22% de los padres y el 84,4% de las madres tienen estudios universitarios.



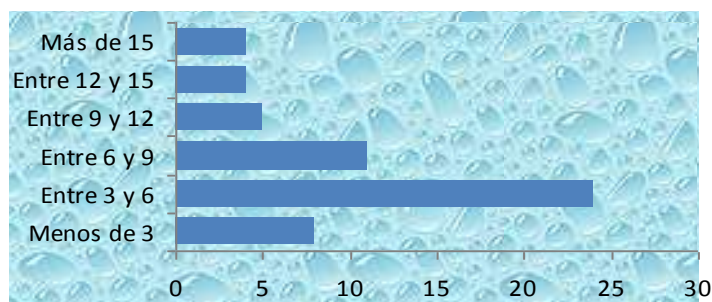
En sus hogares se compra una media de 2,1 periódicos y las madres son las que más leen, un 38,46% lee más de 4 horas a la semana frente al 26,37% de los padres. Son estos los que más tiempo dedican a la tele y el ordenador. El porcentaje de padres que dedican más de 150' es del 36,26% frente al 26,37% de las madres. Los alumnos aprueban a sus padres en su implicación en su proceso de formación con una nota de 5,6. Es curioso observar que los más críticos vuelven a ser los alumnos de 13 años que otorgan una nota de 4,09.

Seguidamente nos centramos en los compañeros de **nuestro centro** cuyas encuestas fueron realizadas en el mes de febrero. El número de encuestados en nuestro instituto fue de 84 (35 alumnas y 49 alumnos) y con edades entre 12 y 17 años. En relación al **día a día de los alumnos** tenemos que 70 de los 84 encuestados realizan actividades extraescolares de las cuales el 60% están vinculadas al deporte (en Valdés hay clubes de atletismo, rítmica, ciclismo, natación, tenis de mesa,..). También destaca con un 20% las actividades relacionadas con la música, creemos debido a que Luarca tiene conservatorio. El número medio de horas que dedican los alumnos es de 6,69 horas a la semana, siendo los alumnos de 4º E.S.O. con más de 8 horas los que mayor media de horas dedican.

**Horas que dedicas a realizar actividades extraescolares:**

$X_i$	$n_i$
Menos de 3	8
Entre 3 y 6	24
Entre 6 y 9	11
Entre 9 y 12	5
Entre 12 y 15	4
Más de 15	4

56



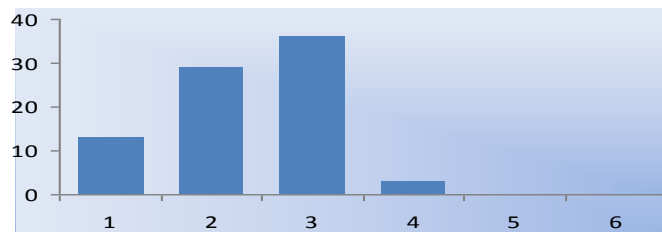
El 50,22% de los alumnos afirma no leer o leer menos de 1 hora a la semana. Los alumnos que más leen son los más pequeños. El 44,37% afirman no leer o leer menos de una hora. Los

# Los sistemas educativos europeos a examen

alumnos de nuestro instituto dedican 69,58' a estudiar a diario. Es curioso observar que a medida que son mayores estudian menos. Los discentes de nuestro centro dedican 82,32' a las redes sociales y 67,68' a la televisión, las videoconsolas... Los alumnos que más tiempo le dedicamos a esto somos los alumnos de 3º de E.S.O. En cuanto al número de museos visitados, la media de visitas en los últimos 4 meses es de 0,42 y respecto a los eventos culturales, el 57,83% afirma que ha asistido como mucho a uno. Y, a pesar de tener una sección bilingüe, en nuestro centro los alumnos consideran que hablan y entienden una media de 2,36 idiomas.

Idiomas que hablas y entiendes

$X_i$	$n_i$	%
1	13	16,05%
2	29	35,80%
3	36	44,44%
4	3	3,70%



Respecto a la educación en nuestro país, en general, tienen buen concepto, ya que el 58,02% consideran que este es bueno o muy bueno. En este punto conviene destacar que entre los alumnos de 4º de E.S.O., esta tendencia es totalmente opuesta, ya que más del 71% de los encuestados consideran que el sistema es regular o malo.

El sistema educativo de tu país es

$X_i$	$n_i$	%
Muy buena	5	6,17%
Buena	42	51,85%
Regular	22	27,16%
Mala	12	14,81%



81

En lo concerniente a nuestro centro y sus docentes, más del 80% de los encuestados creen que las relaciones entre alumnos y profesores son buenas o muy buenas. Tan solo un alumno de 3º de E.S.O., de entre los 82 encuestados, considera que estas relaciones son malas.

La relación entre alumnado-profesorado es

$X_i$	$n_i$	%
Muy bueno	18	21,95%
Bueno	49	59,76%
Regular	14	17,07%
Malo	1	1,22%



82

El ambiente de trabajo recibe una media de 7,23. En cuanto a la formación y trabajo de nuestros profesores, estos están bien considerados. De nuestros compañeros, en el primer apartado, han recibido una valoración media de 8,15 y, en el 2º, de 7,46.

Respecto a sus familias, los alumnos valoran muy positivamente la participación de sus padres en su proceso de formación, alcanzando una valoración de 8,61. El número de diarios que se compra en su casa es de 1,81 semanalmente. Entre los padres no llega al 20% los que tienen estudios universitarios, entre las madres es mayor, superando, en algo más de una décima, el 30%. Existe también una clara diferencia entre el número de horas que pasan leyendo o delante de la televisión y el ordenador. Mientras el 18,29% de las madres lee más de 4 horas a la

# Los sistemas educativos europeos a examen

semana entre los hombres este porcentaje desciende hasta el 12,2%. Y si hablamos de los ordenadores y la t.v., los padres que pasan más de 4 horas delante de ellos llega hasta el 19,51% mientras las madres es del 8,4%



Los siguientes datos que recibimos fueron los Instituto Statale D'Istruzione Secondaria Superiore Ruggiero D'Altavilla de **Mazara del Vallo** en Sicilia. El número de alumnos encuestados fue de 59 de los que 35 eran chicos y 24 chicas. En **relación al día a día** de los alumnos, destacaremos que el 66,04% de las actividades extraescolares están vinculadas al deporte y el 20,75% a la música. Entre los discentes mayores debemos destacar que el 45,45% se dedican a actividades relacionadas con la música. A estas destinan una media de 4,06 horas semanales, siendo los alumnos de entre 12 y 13 años los que más tiempo dedican con una media que supera en algo más de 1 hora al resto de alumnos.

### Realizas actividades extraescolares relacionadas con:

$X_i$	$n_i$	%
Deporte	36	64,29%
Música	12	21,43%
Educación	4	7,14%
Naturaleza	2	3,57%
O.N.G.	0	0,00%
Otros	2	3,57%

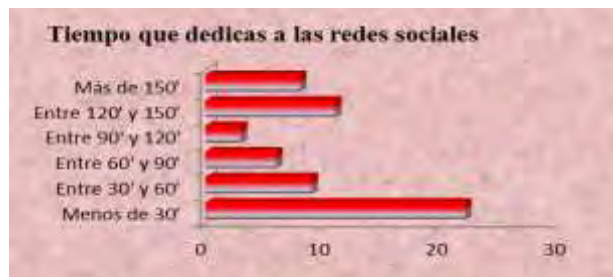


56

El 64,4% de los alumnos afirma no leer o leer menos de una hora. Ocupan una media de 103,48' diariamente al ordenador, la televisión y las videoconsolas, siendo este dato elevadísimo entre los alumnos de entre 16 y 18 años cuya media supera claramente las 2 horas.

### Dedicas a las redes sociales...

$X_i$	$n_i$
Menos de 30'	22
Entre 30' y 60'	9
Entre 60' y 90'	6
Entre 90' y 120'	3
Entre 120' y 150'	11
Más de 150'	8



59

Invierten en las redes sociales 72,97' diariamente y, en todos los intervalos de edad este valor es parecido. 41 de los 57 alumnos encuestados no ha visitado ningún museo en los últimos 4 meses y el 36,85 % ha asistido a lo sumo a un evento cultural. Respecto al número de idiomas que hablan y entienden incluido el materno el 55,17 % habla y entiende a lo sumo dos idiomas. Los resultados son muy dispares en las distintas franjas de edad.

# Los sistemas educativos europeos a examen

Respecto a la educación en su país el 77,59 % de los encuestados consideran que el sistema educativo es bueno o muy bueno. Respecto al centro y sus profesores, el 87,72 consideran que la relación entre profesores y alumnos es buena o muy buena. En referencia al ambiente de trabajo, este recibe una nota de 6,21 y respecto a la formación y trabajo de los profesores estos obtienen una valoración media de 6,33 y 6,82 respectivamente.



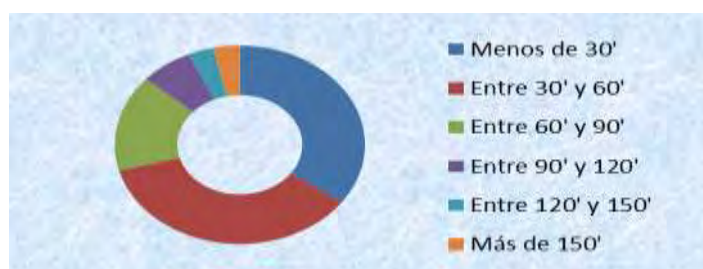
En cuanto a sus familias, los alumnos valoran la participación de sus padres en su proceso de formación alcanzando una puntuación media de 7,43. El número de diarios que se compra en sus casas es de 1,86 semanalmente. Los porcentajes en los que los padres son universitarios son muy bajos (padres 7,02 % y madres 10,53 %). Los padres que no leen alcanzan el 39,29 % y en las madres, el 44,83 %. Debemos destacar que 1 de los 56 padres que contestaron afirma leer 4 horas o más a la semana. También es escaso el tiempo que dedican a las videoconsolas, la televisión o el ordenador. El 30,51 % de los padres y el 39,66 % de las madres dedican menos de 30'.



Los siguientes datos que recibimos fueron de hogstadieskola de Ekenäs. El número de alumnos encuestados fue 90 (49 chicos y 41 chicas). En relación al día a día de los alumnos destacaremos que el 48,74% de las actividades extraescolares están vinculadas al deporte y el 18,49% a la música. Los alumnos de 14 años son los que más deporte practican llegando el porcentaje hasta el 55,56%. A dichas actividades dedican una media de 7,36 horas semanales. Esta media disminuye al tiempo que aumenta la edad. Los alumnos más pequeños dedican 8,16 h. y los mayores 5,04 h. semanales. Estudian en casa una media de 50,39' diarios, siendo los alumnos de 15 años los que menos dedican, con apenas 40' semanales, y los de 14 los que más, con algo más de 63' de media.

### Horas que dedicas a estudiar en casa

$X_i$	$n_i$
Menos de 30'	31
Entre 30' y 60'	32
Entre 60' y 90'	14
Entre 90' y 120'	6
Entre 120' y 150'	3
Más de 150'	3



# Los sistemas educativos europeos a examen

El 52,88% de los alumnos afirma no leer o leer menos de una hora siendo entre los mayores el porcentaje más bajo.

$X_i$	$n_i$	%
A diario	35	39,33%
Todas las semanas	44	49,44%
Cada 15 días	3	3,37%
Todos los meses	6	6,74%
Nunca	1	1,12%

89



Dedican una media de 109' diariamente al ordenador, la televisión... En las redes sociales están una media de 86,46' diarias llegando hasta los 92,2' los alumnos mayores. El 88,77% de los encuestados ve películas o lee en una lengua extranjera a diario o todas las semanas y el número de idiomas que hablan y entienden, incluido el materno, es de 2,87 superando los 3 los alumnos mayores. El número medio de museos visitados en los últimos 4 meses es de 0,57 y el 37,78% ha asistido a lo sumo a un evento cultural llegando al 48,14% entre los alumnos de menor edad.

Por lo que respecta a la educación en su país el 91,11% de los encuestados consideran que el sistema educativo es bueno o muy bueno. Todos los alumnos encuestados de 16 años consideran que el sistema es bueno o muy bueno. En la siguiente y gráfico detallamos esta respuesta que consideramos muy importante.

$X_i$	$n_i$
Muy bueno	32
Bueno	50
Regular	8
Malo	0



Respecto al centro y sus profesores, al 68,54% consideran que la relación entre profesores y alumnos es buena o muy buena. Los alumnos más pequeños son los que peor ven esta relación. En referencia al ambiente de trabajo, este recibe una nota de 7,27 y respecto a la formación y trabajo de los profesores estos obtienen una valoración media de 6,71 y 6,35 respectivamente.

En cuanto a sus familias los alumnos valoran la participación de sus padres en su proceso de formación alcanzando una puntuación media de 7,03. El número de diarios que se compra en sus casas es de 3,65 semanalmente. Los porcentajes en los que los padres son universitarios son bastante elevados (padres 34,15% y madres 31,71%). Los padres que no leen alcanza el 18,6% y en las madres el 21,84%. Diariamente el 9,08% de los padres y el 10,23% de las madres dedican menos de 30' a la televisión o el ordenador.





# Los sistemas educativos europeos a examen

Ahora, analizaremos los docentes de los distintos centros. Por distintos motivos no hemos podido realizar el número de encuestas que deseábamos. Como en el caso de los alumnos ordenaremos los datos según los fuimos recibiendo.

Analizamos los resultados de la encuesta realizada en le Collège-Lycée Saint-François Notre-Dame.francesa de **Lesneven**. En este caso el número de encuestados fue pequeño, ya que en el momento de realizar las encuestas eran las evaluaciones y fue difícil encuestar a los docentes. El estudio fue realizado en la tercera semana del mes de diciembre y en él participaron 9 profesores, 7 hombres y 2 mujeres.

## ¿Qué tiempo dedica a leer por término medio?

$X_i$	$n_i$	%
No suelo leer	1	11,11%
Menos de 1 hora	0	0,00%
Entre 1 y 2 horas	2	22,22%
Entre 2 y 3 horas	1	11,11%
Entre 3 y 4 horas	1	11,11%
Más de 4 horas	4	44,44%



La edad media de los encuestados era de 41,94 años, la más pequeña de todos los países que intervienen en el estudio. En lo concerniente al ocio los profesores leen una media de 29' y dedican 83' a la televisión y jugar en el ordenador o videoconsolas a diario. Las dos terceras partes de los encuestados afirman realizar actividades deportivas y hablan una media de 2,89 idiomas. Han visitado 0,78 museos y asistido a 2,33 eventos culturales por término medio en los últimos cuatro meses. El 55,55% de los encuestados consideran que el sistema educativo de su país es bueno o muy bueno, si bien este aprueba con un 5 raspado. Respecto al centro en cuestión, el 88,89% de los encuestados creen que la relación alumno profesor es buena y suspenden a los padres en su grado de implicación. La nota que estos alcanzan es de 4,89.

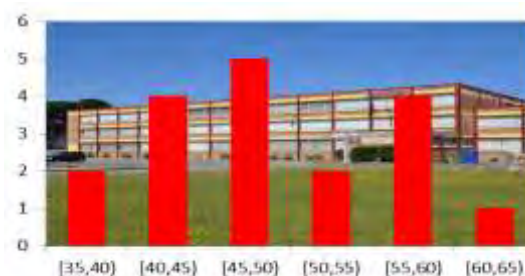
Respecto al centro polaco en **Katowice**, hemos realizado 13 encuestas en la segunda semana de enero. Le edad media de los docentes es de 45,96. En su tiempo libre leen una media de 39' y dedican a ver la tele, jugar al ordenador o videoconsolas 72,69'. El 46,15% de las actividades que realizan los profesores, son actividades deportivas y el 30,77% actividades relacionadas con el teatro. Hablan una media de 2,67 idiomas y en los últimos 4 meses han visitado una media de 3,16 museos y asistido a 1,62 eventos culturales. El 61,54 % consideran que el sistema educativo de su país es bueno, pero, sin embargo, la nota media de la administración es de 3,77 en relación a su funcionamiento. El 69,23 % consideran que las relaciones en su centro entre alumnos y profesores son buenas o muy buenas. En cuanto a la implicación de los padres en el sistema educativo estos aprueban con una media de 5,62.



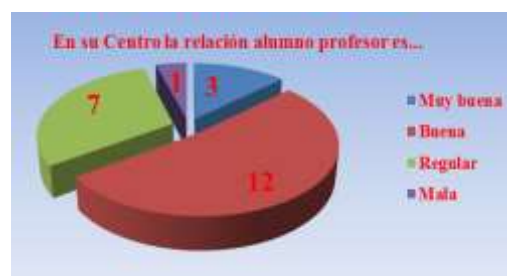
En **nuestro instituto** hemos encuestado a 22 profesores (10 hombres y 12 mujeres) lo que representa el 33,3 % del total. De las encuestas realizadas se deduce que la media de edad

# Los sistemas educativos europeos a examen

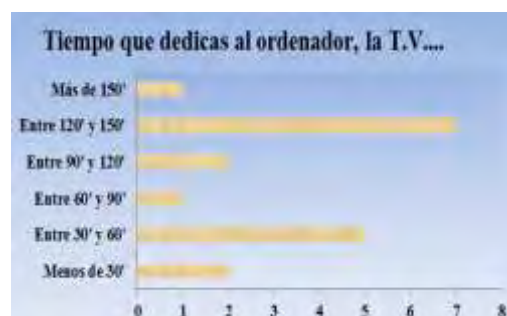
de los docentes es 48,89 años. Nuestros profesores reparten su tiempo de ocio de la siguiente forma: dedican alrededor de 41' diarios a leer y, poco más de una hora, a jugar en el ordenador, ver la tele o jugar a las videoconsolas y el 68,18% realiza actividades deportivas. En lo relativo a su actividad cultural, en los últimos 4 meses el número de museos visitados por término medio fue de 1,31 y respecto a las actividades culturales, a las que han asistido (teatro, cine o concierto) es 2,41. Además, saben una media de 2,38 idiomas. En lo relativo a su opinión respecto a distintos aspectos del sistema educativo, la mitad de los encuestados lo consideran bueno, pero este aprueba muy justo con un 5,04 y, respecto al día a día en el instituto el 68 % creen que la relación entre los profesores y los alumnos es buena y creen que el grado de implicación de los padres en la educación es escaso, apenas llega al 5,18 sobre 10.



Con respecto al instituto de **Mazara del Vallo** en Sicilia, hemos de señalar que la media de los 23 profesores encuestados es de 45,92 años. En su tiempo libre dedican por término medio unos 25' a la lectura y 104' a la T.V., ordenador o video consolas. El 36,36% de actividades que realizan, son deportivas. En los últimos cuatro meses el número medio de museos visitados es de 1,22 y de manifestaciones culturales (cine, teatro o conciertos) a los que han asistido es de 2,64. El número medio de idiomas que hablan y entienden es 1,91. A pesar de que el 54,55 % de los encuestados consideran que el sistema educativo de su país es regular o malo, este aprueba sobradamente con un 5,87. En lo que concierne a su centro el 68,19 % creen que las relaciones entre profesores y alumnos son buenas o muy buenas y suspenden a los padres en lo relativo a su implicación con un 4,69.



A continuación, resumimos los datos de la encuesta a los profesores del centro de la localidad finlandesa de **Ekenäs**. El estudio fue realizado durante el mes de marzo entre 18 profesores 8 hombre y 10 mujeres cuya edad media es 47,83. Dedican algo más de una hora y media al ordenador y la televisión a diario y 210' semanales a leer. El 60% de las actividades que realizan fuera del ámbito escolar están vinculadas al deporte. El número medio de museos visitados en los últimos 4 meses es de 2,28 y al número de



# Los sistemas educativos europeos a examen

actividades culturales a las que asistieron fue de 0,83. El número medio de idiomas que hablan y entienden los docentes encuestados es de 3,5. Todos consideran que el sistema educativo de su país es bueno o muy bueno. Respecto a su centro el 94,44% creen que las relaciones entre alumno y profesor son buenas o muy buenas. Y en cuanto al grado de implicación de las familias, estas aprueban con 5,81.

## 5. Conclusiones

En la tabla que viene a continuación comparamos algunos datos que consideramos interesantes de los alumnos de los centros encuestados

	(1)	(2)	(3)	(4)	(5)	(6)	(7)	(8)	(9)	(10)
<b>Lesneven</b>	5,4 h.	55,88%	98,17'	78,6'	0,85	29,1%	34,85 %	29,1%	40,1%	<b>38,2%</b>
<b>Katowice</b>	6,9 h.	<b>20,88%</b>	96,82'	81'	1,15	17,58%	78,33%	23,5%	45,3%	54,4%
<b>Luarca</b>	6,7 h.	50,22%	67,68'	69,57'	<b>0,42</b>	57,83%	24,7%	46,7%	21,2%	57%
<b>Ekenäs</b>	<b>7,3 h.</b>	52,88%	<b>109'</b>	<b>50,4'</b>	0,57	37,8%	32,73%	43,9%	33,5%	91,1%
<b>M. del Vallo</b>	4,1'h.	64,4%	103,4'	88,7'	0,61	36,8%	<b>8,8%</b>	<b>65,9%</b>	<b>20,4%</b>	77,5%

- (1) Número medio de horas que realizan actividades extraescolares.
- (2) Porcentaje de alumnos que afirma no leer o leer menos de una hora.
- (3) Número medio de horas que dedica a jugar al ordenador, ver la televisión,...
- (4) Número medio de hora que dedican a estudiar a diario.
- (5) Número medio de museos visitados en los últimos 4 meses.
- (6) Porcentaje de alumnos que ha ido a lo sumo 1 vez al cine o al teatro en los últimos 4 meses.
- (7) Porcentaje de padres universitarios.
- (8) Porcentaje de padres que leen menos de una hora a la semana.
- (9) Porcentaje de padres que dedican más de 2 horas diarias a la televisión o al ordenador.
- (10) Porcentaje de alumnos que consideran bueno o muy bueno el sistema educativo.

Dado que de los países analizados, Finlandia es el que mejores resultados tiene en los informes P.I.S.A., hemos decidido comparar los resultados de todos los institutos, con el centro finlandés. En la tabla anterior, podemos comprobar que los finlandeses son los alumnos que menos tiempo dedican a estudiar en casa, y que más tiempo dedican a actividades extraescolares. También son los que, con mucha diferencia sobre el resto, se sienten más satisfechos con su sistema educativo. Nos resulta sorprendente constatar que son los alumnos que más tiempo dedican a jugar al ordenador y a ver la televisión. Asimismo, es extraño comprobar que ellos, junto a los alumnos de nuestro centro, son los que menos frecuentan los museos, y los que tienen el porcentaje más elevado de alumnos que a lo sumo ha ido una vez al cine o al teatro en los últimos cuatro meses.

Observamos también, que ocupan un puesto discreto en cuanto al porcentaje de padres universitarios. Respecto al número de horas que estos dedican a leer, tampoco destacan en este apartado y ocupan el lugar central en cuanto al número de horas que ven la televisión. Todo esto

# Los sistemas educativos europeos a examen

nos lleva a pensar que el rendimiento escolar de los alumnos no se siente afectado por la posición sociocultural de sus familias.

A continuación, en la siguiente tabla recogemos datos comparativos respecto a los profesores encuestados:

	(1)	(2)	(3)	(4)	(5)	(6)	(7)
<b>Lesneven</b>	41,9	3	88,3	2,8	55,55%	<b>44,44%</b>	0,77
<b>Katowice</b>	45,96	3,42	72,6	2,6	61,5%	15,38%	<b>1,61</b>
<b>Luarca</b>	<b>48,8</b>	<b>3,5</b>	65,4	2,3	54,5%	27,28%	1,31
<b>Ekenäs</b>	47,8	3,3	91,6	<b>3,5</b>	<b>100%</b>	27,7%	0,83
<b>Mazara del Vallo</b>	45,9	2,86	<b>103,6</b>	1,9	45,46%	26,09%	1,21

- (1) Edad media de los profesores.
- (2) Número medio de horas que dedicas leer.
- (3) Número medio de horas que dedica a jugar al ordenador, ver la televisión,...
- (4) Número medio de idiomas que habla.
- (5) Porcentaje de profesores que consideran que el sistema educativo es bueno o muy bueno.
- (6) Porcentaje de profesores que ha ido a lo sumo 1 vez al cine o al teatro en los últimos 4 meses.
- (7) Número medio de museos visitados en los últimos 4 meses.

La edad media de los profesores, salvo en la localidad francesa de Lesneven, es similar. También el tiempo que dedican a leer se mueve en valores similares. En cuanto al tiempo que dedican a ver la televisión y usar el ordenador para jugar, son los españoles y los polacos los que menos tiempo invierten. En este apartado destaca claramente los profesores italianos.

Queremos destacar un dato que refleja claramente la implicación de los profesores finlandeses respecto al resto, el 100% de los encuestados consideran bueno o muy bueno el sistema educativo de su país. Este dato es el más dispar de los analizados, ya que el siguiente país porcentualmente hablando sería Polonia, y en él, el 61,5% de los profesores consideran que el sistema es bueno o muy bueno. Asimismo, hay otro dato significativo, en este caso en lo referente a la formación de los docentes, mientras en Ekenäs la media de idiomas que hablan y entienden es de 3,5 en el resto de países objeto de estudio es sensiblemente inferior. Por ejemplo en Luarca supera por tres décimas los dos idiomas e incluso en Mazara del Vallo no llega ni a los dos.

Hay otro dato curioso, los profesores finlandeses, después de los franceses son los que menos museos han visitado por término medio en los últimos cuatro meses y tampoco destacan en el apartado de asistir a eventos culturales, siendo los polacos los que destacan en este ítem. Cabe destacar que Polonia en los últimos años ha mejorado sensiblemente en el informe P.I.S.A.

Observamos también, que en Francia, uno de los países que ha ido decayendo en los informes P.I.S.A., el porcentaje de profesores que ha ido a lo sumo una vez al cine o

al teatro en los últimos 4 meses es el más elevado y el número medio de museos visitados en los últimos 4 meses es el más bajo.

En Italia, otro de los países que no suele salir bien parado en el informe P.I.S.A., más de la mitad de los profesores encuestados consideran que el sistema educativo de su país es regular o malo. En dicho país, es donde menos idiomas hablan y entienden por término medio sus profesores.

## 6. Propuestas de futuro

Después del estudio realizado sobre alumnos y profesores nos planteamos ampliar este estudio a las familias ya que apenas aparecen cuatro preguntas de la situación familiar de los alumnos encuestados. Así mismo, después del trabajo realizado y comparadas determinadas variables consideramos necesario conocer también las notas de los alumnos para poder situar el centro dentro de su país para saber el grado de representabilidad de este.

El próximo curso tenemos intención de estudiar otros aspectos socioculturales y socioeconómicos de las familias y analizar su repercusión en la educación de los alumnos. También nos planteamos analizar en qué ámbitos sociocultural y económico se han desarrollado los docentes hasta dedicarse a su profesión y analizar si existe alguna relación entre distintas variables como nota de los alumnos y nivel cultural de los padres o nota de los alumnos y horas que dedican a las redes sociales,...

## 7. Agradecimientos

En primer lugar queremos agradecer al grupo de profesores integrantes del proyecto Comenius de nuestro Instituto: D<sup>a</sup>. Piedra Gracia, coordinadora del proyecto, D<sup>a</sup> Katia Abad, D<sup>a</sup>. Gema Hernández, y D. Ricardo Saavedra, por su inestimable colaboración, interviniendo en la corrección de las encuestas que habíamos elaborado tanto en francés como en inglés, por la difusión de dichas encuestas entre los Centros socios del proyecto Comenius y del Colegio Francés con el que el Instituto de Luarca tiene un intercambio, así como por la corrección de los resúmenes que elaboramos en francés e inglés. Queremos agradecer a nuestra profesora de lengua castellana y literatura D<sup>a</sup>. Mónica García que nos corrigió algunos aspectos ortográficos y gramaticales de este trabajo y a los tutores de nuestro instituto que repartieron las encuestas entre nuestros compañeros. Queremos también agradecer a los Centros de los otros países participantes por su buena disposición y a todos aquellos alumnos y profesores que contestaron a nuestras encuestas y nos permitieron elaborar este trabajo. Asimismo no podemos olvidarnos de Fernando García, alumno de 2º de bachillerato que nos diseñó un programa con el que pudimos elegir la muestra aleatoria en nuestro Centro. No podemos olvidarnos de nuestro tutor, que nos ayudó en la elaboración de las encuestas, la tabulación de los datos y el montaje del trabajo.

Finalmente, deseamos agradecer a la Universidad de Oviedo y a Consejería de Educación del Principado de Asturias la puesta en marcha de esta iniciativa gracias a la cual hemos elaborado este proyecto y con el cual hemos aprendido además de cuestiones puramente estadísticas aspectos relacionados con el inglés y el francés, hemos profundizado en el conocimiento de otros sistemas educativos, hemos mejorado el uso de ciertas herramientas informáticas, descubierto como se elabora un proyecto de investigación o la importancia del trabajo en grupo.

## 8. Bibliografía

- [1] Pitágoras. Matemáticas Editorial Sm 2º ESO
- [2] Pitágoras. Matemáticas Editorial Sm 3º ESO
- [3] <https://www.educacion.gob.es>
- [4] <http://www.oecdbetterlifeindex.org>
- [5] <http://www.minedu.fi/OPM/?lang=en>
- [6] <http://www.mecd.gob.es>
- [7] <http://www.culturapolaca.es>
- [8] [www.es.climate-data.org](http://www.es.climate-data.org)
- [9] <http://www.uis.unesco.org>
- [10] <http://stats.uis.unesco.org>
- [11] <http://www.assistentilinguastraniera.it>
- [12] <http://www.iesromerovargas.net>



# Los sistemas educativos europeos a examen

13°. ¿En los últimos 4 meses cuántos museos has visitado?

0                      1                      2                      3                      4                      5 ó más

## Educación

14°. Consideras que el sistema educativo de tu país es:

Muy bueno                      Bueno                      Regular                      Malo

15°. En general, ¿Cómo valora la relación alumnado-profesorado?

Muy bueno                      Bueno                      Regular                      Malo

16°. ¿Cuál es tu asignatura preferida?

17°. ¿Cuántos idiomas, incluido el materno, hablas y entiendes?

1                      2                      3                      4                      5                      6 ó más

18°. En una escala de 0 a 10, donde 0 es lo peor y 10 lo mejor, califica los siguientes aspectos relacionados con la educación:

El trabajo de tus profesores:                      0 1 2 3 4 5 6 7 8 9 10

El formación que tienen tus profesores:                      0 1 2 3 4 5 6 7 8 9 10

La implicación de tus padres en tu formación: 0 1 2 3 4 5 6 7 8 9 10

El ambiente de trabajo que hay en tu Centro: 0 1 2 3 4 5 6 7 8 9 10

## Datos familiares:

19°. Número de periódicos que se compran en tu casa semanalmente:

0                      1                      2                      3                      4                      5                      6                      7 ó más

20°. Estudios de tu padre:

Primaria                      Secundaria                      F.P.                      Bachillerato                      Universitario

21°. Tiempo que dedica, por término medio, a leer tu padre semanalmente:

No suele leer                      Menos de 1 horas.                      Entre 1 y 2 horas.

Entre 2 y 3 horas.                      Entre 3 y 4 horas.                      Más de 4 horas.

22°. Tiempo que dedica tu padre a ver la T.V., a usar el ordenador,... a diario:

Menos de 30 minutos.                      Entre media y una horas.                      Entre una y una hora y media.

Menos de dos horas.                      Entre dos horas y dos y media.                      Más de dos horas y media.

23°. Estudios de tu madre:

Primaria                      Secundaria                      F.P.                      Bachillerato                      Universitario

24°. Tiempo que dedica, por término medio, a leer tu madre semanalmente:

Menos de 2 horas.                      Entre 2 y 3 horas.                      Entre 3 y 4 horas.

Entre 4 y 5 horas.                      Entre 5 y 6 horas.                      Más de 6 horas.

25°. Tiempo que dedica tu madre a ver la T.V., a usar el ordenador,... a diario:

Menos de 30 minutos.                      Entre media y una horas.                      Entre una y una hora y media.

Menos de dos horas.                      Entre dos horas y dos y media.                      Más de dos horas y media.



